



# 枚方信用金庫 ひらしんレポート 2020.9月期

(2020年4月1日~2020年9月30日)



## おかげさまで70周年!!



残高照会や入出金の確認が簡単にできる  
「**しんきんバンキングアプリ**」を右記QR  
コードからダウンロードしてぜひご利用  
ください。

iPhoneをお使いの方



Androidをお使いの方



## ごあいさつ

平素より枚方信用金庫に格別のご愛顧を賜り、誠にありがとうございます。お蔭様をもちまして、8月1日に創立70周年を迎えることができました。これもひとえに地域のみなさまのご支援の賜物と厚く感謝申し上げます。

今年度上半期の国内経済は新型コロナウイルス感染症の影響により足元では縮小傾向にあり、経済の中核を担う中小企業の事業者さまにおかれましても、様々なご苦勞に直面されていると存じます。

枚方信用金庫は信用金庫の原点である「相互扶助」の基本理念に基づき、「融資」で地域貢献するだけでなく、お金だけでは解決できない課題にもお客さまと共に考え、お困りごとの解決に挑み、ウィズコロナ時代を皆さまと乗り越えていくために全力を尽くして参ります。

これからも地域のために存在するコミュニティーバンクとして、役職員一丸となって業務に邁進してまいりますので、引き続き温かいご指導・ご鞭撻を賜りますようお願い申し上げます。

(注)信用金庫においては中間決算制度がないため、本誌に掲載している計数につきましては、会計監査人の監査は受けておりません。  
なお、各計数は単位未満を切り捨てて表示しているため、合計額が一致しない場合がございます。

## 当金庫の概要

- 本店所在地 大阪府枚方市岡東町14番36号
- 創 立 昭和25年8月1日
- 出 資 金 11億22百万円
- 会 員 数 13,832人
- 常勤役職員数 327人

- 総 資 産 4,832億86百万円
- 預 金 残 高 4,508億2百万円
- 貸 出 金 残 高 2,132億87百万円
- 店 舗 数 20か店
- 店外ATMコーナー 14か所

## 2020年度上半期TOPICS

### 2020年4月

- ・預金残高が4,000億円に到達しました。

### 2020年5月

- ・新型コロナの影響を受けている事業者さまの要望に応えられるよう、大型連休中に新型コロナ融資の休日相談会を実施しました。

### 2020年6月

- ・貸出金残高が2,000億円に到達しました。
- ・第70回通常総代会が開催されました。

### 2020年7月

- ・よりよいまちづくりや地域の活性化を目指し、学校法人大阪国際学園と包括連携協定を締結しました。

### 2020年8月

- ・枚方信用金庫創立70周年を迎えました。地域の益々の発展のため、北河内7市の市役所などに寄贈をしました。
- ・高齢者やその住まいの見守りを行うために東洋テック株式会社と業務提携をしました。

### 2020年9月

- ・家具町支店を新築移転し、地域の皆さまが気軽に集えるカフェスペースや屋外テラスを設けました。
- ・新型コロナ対策事業として枚方市、北大阪商工会議所と連携し、地域の事業者さまに「安心宣言ステッカー」の提供を開始しました。
- ・寝屋川市の空き家流通推進を図る目的とした「寝屋川空き家流通推進プラットフォーム」に参画しました。

★枚方信用金庫の新型コロナウイルス感染症への対応は様々なメディアで取り上げられました。

NHK「かんさい熱視線」「ルソンの壺」「ニュースほっと関西」 関西テレビ「報道ランナー」



〈枚方市役所への寄贈の様子〉

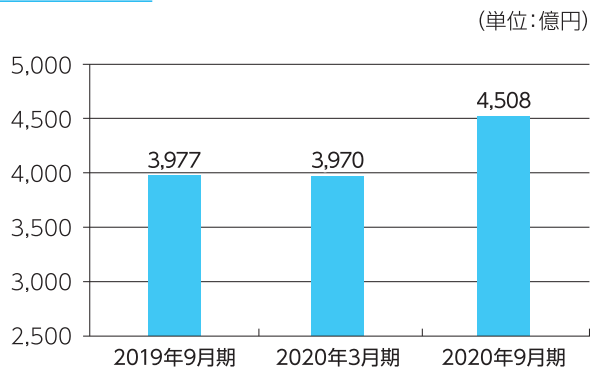


〈学校法人大阪国際学園との包括連携協定式〉

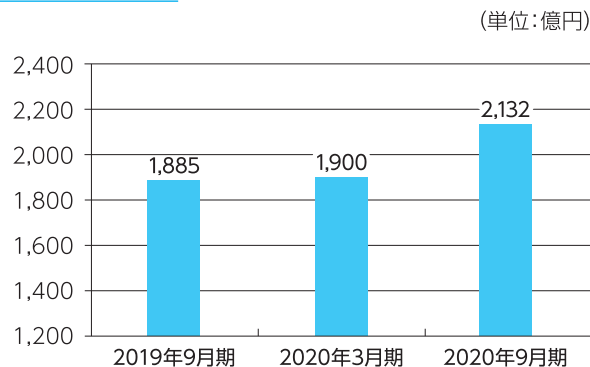


## 預貸金の状況

### 預金の状況



### 貸出金の状況



### 貸出金の内訳

(単位:百万円)

	2019年9月期	2020年3月期	2020年9月期	増減額	増減率
製造業	6,995	5,814	8,155	2,341	40.26
農業・林業	-	-	2	2	-
建設業	16,071	15,806	24,500	8,694	55.00
電気・ガス	-	-	9	9	-
情報通信	228	180	160	△20	△11.11
運輸・郵便	2,809	2,866	3,886	1,020	35.58
卸売・小売	7,801	8,478	11,950	3,472	40.95
金融・保険	5,215	5,216	5,246	30	0.57
不動産業	75,245	77,041	79,856	2,815	3.65
物品賃貸	1,249	1,214	1,331	117	9.63
学術研究	691	783	1,208	425	54.27
宿泊業	747	820	896	76	9.26
飲食業	1,519	1,479	2,626	1,147	77.55
生活関連サービス	5,847	5,794	7,602	1,808	31.20
教育・学習	142	147	226	79	53.74
医療・福祉	8,929	9,224	10,660	1,436	15.56
その他サービス	5,248	5,364	6,580	1,216	22.66
<b>事業者計</b>	<b>138,744</b>	<b>140,233</b>	<b>164,899</b>	<b>24,666</b>	<b>17.58</b>
地方公共団体	15,405	15,559	14,682	△877	△5.63
個人	34,361	34,259	33,705	△554	△1.61
<b>合計</b>	<b>188,511</b>	<b>190,052</b>	<b>213,287</b>	<b>23,235</b>	<b>12.22</b>

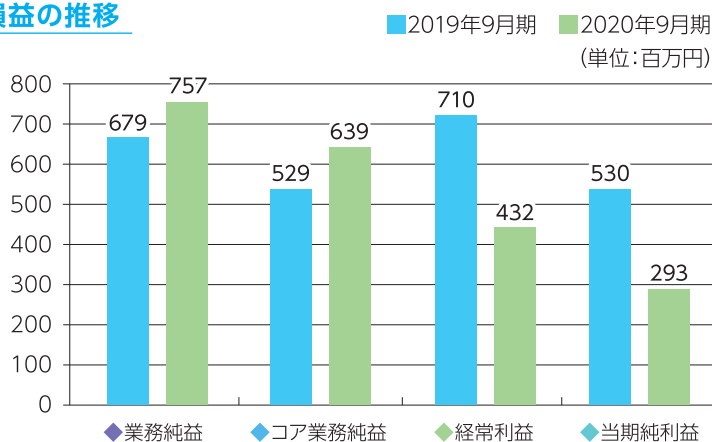
預金につきましては、コロナ禍の影響で手元資金を確保したいという事業者の意識の高まりにより、流動性預金を中心に残高が増加し、2020年9月期における預金残高は、前期末比537億59百万円増加の4,508億2百万円となりました。

貸出金につきましては、新型コロナウイルス感染症緊急融資を2020年9月期に339億16百万円取り組み、様々な業種の事業者からの資金需要にお応えしました。

その結果、2020年9月期における貸出金残高は、前期末比232億35百万円増加の2,132億87百万円となりました。

## 損益の状況

### 損益の推移



新型コロナウイルス感染症対応緊急融資の取組みにより、貸出金残高が大幅に増加した結果、貸出金利息は、前年同月比82百万円増加の18億22百万円となり、コア業務純益は、前年同月比1億10百万円増加の6億39百万円となりました。

一方、資産の健全性を保つため、積極的に引当金を積み上げた結果、与信関連費用が増加しており、当期純利益は前年同月比2億37百万円減少の2億93百万円となりました。

#### ◆ 業務純益

業務に必要な経費等を控除した利益で、金融機関の基本的な業務による利益を示しています。

#### ◆ コア業務純益

業務純益から特殊な要因で変動する一般貸倒引当金繰入額と国債等債券関係損益の影響を除いたもので、より実質的な金融機関本来の業務による収益力を示しています。

#### ◆ 経常利益

業務利益に業務外の損益を加減した利益で、金融機関の経常的な営業活動の成果を示しています。

#### ◆ 当期純利益

経常利益に特別利益と特別損失を加減し、法人税等を控除した最終的な利益のことです。

## 自己資本比率

### 自己資本の額と自己資本比率の推移

2020年9月期自己資本比率

$$\frac{\text{自己資本の額 (232億87百万円)}}{\text{リスク・アセット等の額の合計額 (2,076億77百万円)}} \times 100 = \mathbf{11.21\%}$$

(単位：百万円)

	2019年9月末	2020年3月末	2020年9月末
自己資本の額※1 (イ)	22,636	22,921	23,287
リスク・アセット※2等の額の合計額 (ロ)	205,172	207,233	207,677
自己資本比率【(イ)/(ロ)】	11.03%	11.06%	11.21%

※1. 自己資本の額・・・主に、内部留保による資本の積み上げである「利益剰余金」のほか、地域のお客さまからお預かりしている出資金等により構成されています。

※2. リスク・アセット・・・各資産項目に定められたリスクウエイトを乗じた額です。

## 有価証券の時価情報

### その他有価証券

(単位：百万円)

種 類	2019年9月末			2020年3月末			2020年9月末			
	貸借対照表計上額	取得原価	差 額	貸借対照表計上額	取得原価	差 額	貸借対照表計上額	取得原価	差 額	
貸借対照表計上額が取得原価を超えるもの	株 式	776	553	223	565	413	151	658	481	177
	債 券	58,580	57,329	1,251	44,239	43,615	624	51,777	51,154	623
	国債	7,504	7,290	214	3,508	3,391	116	3,300	3,192	108
	地方債	5,629	5,489	139	6,680	6,600	79	12,891	12,798	93
	社債	45,446	44,549	896	34,051	33,623	427	35,585	35,163	421
	その他	26,097	24,896	1,200	14,013	13,430	583	21,622	20,844	777
	小 計	85,454	82,779	2,674	58,818	57,459	1,359	74,058	72,480	1,578
貸借対照表計上額が取得原価を超えないもの	株 式	878	1,053	△ 175	771	1,061	△ 290	721	973	△ 251
	債 券	1,598	1,600	△ 1	16,211	16,324	△ 113	14,774	14,872	△ 97
	国債	-	-	-	598	598	0	1,493	1,500	△ 7
	地方債	800	800	0	3,588	3,599	△ 10	2,595	2,600	△ 5
	社債	798	799	△ 1	12,024	12,126	△ 102	10,686	10,771	△ 84
	その他	7,776	8,168	△ 392	17,548	18,948	△ 1,399	11,585	12,045	△ 459
	小 計	10,253	10,822	△ 569	34,530	36,335	△ 1,804	27,081	27,891	△ 809
合 計	95,707	93,601	2,105	93,349	93,794	△ 444	101,140	100,371	769	

※2019年9月末、2020年3月末及び2020年9月末において、「満期保有目的の債券」に該当する取引はありません。

## 金融再生法上の不良債権

### 不良債権の額及び保全状況

(単位：百万円)

区 分	2019年9月末	2020年3月末	2020年9月末
金融再生法上の不良債権 (A)	6,408	6,632	8,018
● 破産更生債権及びこれらに準ずる債権	1,176	1,479	2,412
● 危険債権	3,298	3,235	3,696
● 要管理債権	1,933	1,917	1,909
● 正常債権	183,593	184,879	206,602
与信合計	190,002	191,512	214,621
保全額 (C) + (D) (B)	5,301	5,587	6,994
貸倒引当金 (C)	953	917	1,239
担保・保証等 (D)	4,348	4,669	5,755
保全率 (B)/(A)	82.72%	84.23%	87.23%
担保・保証等控除後債権に対する引当率 (C)/((A)-(D))	46.26%	46.75%	54.78%

#### ● 破産更生債権及びこれらに準ずる債権

破産手続開始、更生手続開始、再生手続開始の申立て等の事由により経営破綻に陥っている債務者に対する債権及びこれらに準ずる債権です。

#### ● 危険債権

債務者が経営破綻の状態には至っていないが、財政状態及び経営成績が悪化し、契約に従った債権の元本の回収及び利息の受取りができない可能性の高い債権です。

#### ● 要管理債権

「3ヵ月以上延滞債権」及び「貸出条件緩和債権」に該当する貸出金をいいます。

#### ● 正常債権

債務者の財政状態及び経営成績に特に問題がない債権であり、「破産更生債権及びこれらに準ずる債権」、「危険債権」、「要管理債権」以外の債権をいいます。

# 新型コロナ対策

(宣言通番:0001番)

店舗名:ひらしん商店

実施中!  
感染防止対策

- 発熱等のある従業員は勤務しない
- 従業員はマスクを着用
- 手指消毒剤の取扱い
- お客様の検温を実施
- お客様同士の距離確保(1m以上)
- 混雑を予防
- 大声での会話を予防
- 店内の換気
- 店内施設(テーブル、イス等)の消毒
- お客様入れ替わり時の消毒
- キャッシュレス決済導入
- お客様への除菌シート等の呼び掛け
- 保健所の積極的疫学調査への協力



安心宣言ステッカー▲

ひらしん  
まごころポケット



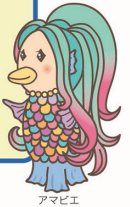
ひらしんは、Withコロナ、Afterコロナ下における地域の皆さまの事業を応援します!

## 新型コロナ対策

# 安心宣言ステッカーを無料でご提供します。

枚方信用金庫では、新型コロナウイルス感染症の感染拡大防止に取り組まれる事業者の皆さまに、防止対策の内容を明示したステッカーをご用意します。**同ステッカーを店頭に掲示することで、お客様に安心して来店いただくことが可能となります。**

疫病退散!



### ステッカーご希望の方

1. 当金庫本支店までお気軽にお申し出ください。
2. ひらしんによる防止対策の内容確認後、無料でステッカーをご提供します。  
※当金庫の判断により、ステッカーをご提供できない場合があります。
3. ひらしんまごころポケット(マスクポケット)を100枚進呈いたします。

- 枚方信用金庫では、大阪府の「感染防止宣言ステッカー」の併用をお勧めしています。
- 業種毎に定められた「新型コロナウイルス感染拡大予防ガイドライン」も是非、ご確認ください。

協力機関: 枚方市、北大阪商工会議所

## 近居・住み替え促進事業

# ズリズム®

ひらしんは、北河内7市と包括連携を結び  
“快適で暮らしやすい環境を備えたまちづくり”に  
協力して「空き家」対策に  
取り組んでいます。



**高齢の皆様に  
安全・安心な  
シニアライフを**  
例) 介護付き有料老人  
ホームや駅近のマンションに  
住み替え



**若い世代の皆様にお手頃家賃で  
整った住環境を**  
例) マンション並みの家賃で  
郊外の一軒家に住み替え

シニアの笑顔と  
子育て世代の増加で、  
地域がどんどん元気になる!

空き地を  
駐車場にして  
活用!

リノベーション  
して賃貸に!

ご自宅の  
「売る・貸す」の  
お手伝い!

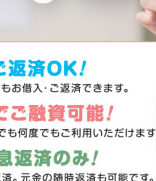
## ひらしんが老後の資産活用をお手伝いします!!

リフォームローン | リバースモーゲージローン「あんしん」 | アパート・マンションローン

店舗窓口・お電話にて 枚方信用金庫 地方創生推進部  
お気軽にご相談ください。TEL:072-841-1191

# ひらしん教育カードローン

お子さまの未来を、  
ひらしんがサポート!



**ATMでお借入・ご返済OK!**  
専用カードでATMからいつでもお借入・ご返済できます。  
**最高500万円までご融資可能!**  
ご契約極度額の範囲で、いつでも何度でもご利用いただけます。  
**在学期間中は利息返済のみ!**  
卒業後も最長10年のゆとり返済。元金の随時返済も可能です。

優遇金利  
**2.8%**  
基準金利 3.0%

(ひらしん 教育カードローン 商品概要)

### 【ご利用いただける方】 ※次の要件すべてを満たす方

- 子弟等が学校等に就学または就学予定の方
- お申し込み時年齢が、満20歳以上の個人の方
- 安定・継続した収入のある方
- 保証会社の保証が受けられる方
- 当金庫の営業地区内に居住または勤務している方

### 【お使いみち】

申込人の子弟・孫・被扶養親族の就学にかかる学校等への納付金及び就学にかかる付帯費用

### 【ご融資金額】

**50万円以上500万円以下(10万円単位)**  
(幼稚園・小学校50万円、中学校100万円、高校200万円、専門学校300万円、短大・大学500万円が上限となります)

- 在学中はカードローン方式とし、ご契約極度額以内でいつでも何度でも専用カードでお引き出しご利用いただけます。

### 【ご融資期間】

- 在学中…利払いのみ  
※進学し引き続き借入を希望される場合は、一部手続きが必要となります。
- 卒業後…10年以内

### 【ご融資利率】

基準とする金利…年3.0%(変動金利、保証料含む)

- 優遇金利…基準とする金利から0.2%引き下げ  
※優遇条件…当庫で住宅ローンご利用に当たっては、五、学校自庫口座をご利用の方、職域サポート契約役員・従業員の方。

### 【ご返済方法】

- 在学中…元金据置期間  
(毎月10日にお利息のみ指定口座から自動振替)
- 卒業後…毎月一定額の元金とお利息の合計額を毎月10日に指定口座から自動振替

### 【担保・保証人】

一般社団法人しんきん保証基金が保証しますので、担保・保証人は不要です。

### 【手数料】

カード発行手数料は無料です。ただし、再発行の場合は所定の手数料がかかります。

※融資審査の結果、ご希望にそえない場合もございますので、あらかじめご了承ください。  
※融資環境の変化等により条件を変更することもあります。

# 家具町支店 リニューアルオープン!!



新:家具町支店は、「木造建築」を採用し、「環境への配慮」や「住み続けられるまちづくり」をコンセプトに、まさに【家具の街】として、家具団地における木造建築のランドマークとなることを目指します。カフェスペースや屋外テラスを設け、地域のみなさまが気軽に集えるスペースを備えた店舗になっています。

店内ではコンシェルジェがお客さまからのご相談に親身に対応します。また、法律、税務、占いなどのWeb相談コーナーもご利用いただけます。ここはカフェコーナーもありますので、取引の有無にかかわらず、いろいろな年齢層、職種の人々、学生が集まっていただく場所です。ぜひ、ご来店をお待ちしております。



※web相談や占いは事前の予約が必要となります。



2021年秋  
大和田支店が  
生まれ変わります!



# 枚方信用金庫 店舗一覧



## 地域をつなぐ《ひらしん》のネットワーク

●:両替機設置店舗

● 本店営業部	枚方市岡東町14-36	072(841)1171(大代)
● 寝屋川支店	寝屋川市初町6-28	072(821)4647(代)
● 守口支店	守口市接町5-5	06(6991)3833(代)
● 牧野支店	枚方市牧野阪2丁目9-15-103	072(856)1531(代)
● 大和田支店	門真市野里町4-13	072(881)3481(代)
● 四条畷支店	大東市明美の里町4-6	072(877)1551(代)
● 枚方公園前支店	枚方市堤町3-24	072(843)5137(代)
● くずは支店	枚方市楠葉花園町12-2	072(856)8601(代)
● 忍ヶ丘支店	四條畷市岡山東2丁目1-32	072(879)1331(代)
● 交野支店	交野市私道西1丁目4-20	072(891)0131(代)
● 家具町支店	枚方市長尾家具町1丁目7-11	072(868)5111(代)
● 津田支店	枚方市津田駅前1丁目2-2	072(859)0101(代)
● 光善寺駅前支店	枚方市北中振2丁目1-24	072(834)8811(代)
● 甲斐田支店	枚方市甲斐田東町1-12	072(840)3588(代)
● 星丘支店	枚方市星丘2丁目22-47	072(840)1250(代)
● 長尾支店	枚方市長尾荒阪1丁目3866-6	072(850)0112(代)
● 東香里支店	枚方市高田2丁目25-50	072(852)7001(代)
● 寝屋川西支店	寝屋川市黒原城内町31-10	072(838)7711(代)
● 門真東支店	門真市下馬伏町26-11	072(884)1571(代)
● 守口東支店	守口市西郷通4丁目3-8	06(6996)2231(代)

## 店外ATMコーナー

平日の営業時間  
▲ 8:00~21:00  
■ 7:00~22:00  
★ 9:00~23:00  
◆ 7:00~23:00

▲ 本店営業部	関西医科大学附属病院出張所	枚方市新町2丁目3-1
■ 本店営業部	御殿山出張所	枚方市御殿山町2-1-1
▲ 本店営業部	岡本町出張所	枚方市岡本町7番1-107
◆ 本店営業部	枚方市駅出張所	枚方市岡東町19-14
■ 寝屋川支店	寝屋川駅前出張所	寝屋川市八坂町15-6
■ 牧野支店	牧野駅出張所	枚方市牧野阪2丁目4-2
■ 四条畷支店	JR四条畷駅前出張所	大東市学園町1-50
■ くずは支店	東山出張所	枚方市東山2丁目46-1
■ くずは支店	かごの屋くずは店出張所	枚方市北船橋町29
★ 忍ヶ丘支店	イオンモール四條畷出張所	四條畷市砂4丁目3-2
■ 交野支店	JR河内磐船出張所	交野市森南1-6
■ 光善寺駅前支店	ライフ香里園出張所	寝屋川市香里新町28-3-1
■ 長尾支店	JR長尾駅前出張所	枚方市長尾元町5丁目21-5
■ 東香里支店	JR星田出張所	交野市星田5丁目11-5

金融円滑化苦情・相談窓口 0120(414)051

新商品のご案内等の最新情報は《ひらしん》ホームページをご覧ください

http://www.shinkin.co.jp/hirakata/ ひらしん



ひらしんHP